

Solargiga Ener



Annual Report 2017 業績報告

Executive Director
 Mr. TAN W (Chairman)
 Mr. HSU Y Y
 Mr. TAN X
 Ms. ZHANG L W

Non-Executive Director
 Mr. CHIAO P H

Independent Non-Executive Director
 Mr. WONG W K, Arthur
 Ms. FUS
 Dr. LIN W
 Mr. ZHANG C

Chairman of the Board of Directors
 Mr. TAN W (Chairman)
 Ms. ZHANG L W (Chairman)
 Mr. HSU Y Y (Chairman)
 Mr. TAN X (Chairman)
 Ms. ZHANG L W (Chairman)

Chairman of the Board of Directors
 Mr. TAN W (Chairman)
 Ms. ZHANG L W (Chairman)
 Mr. HSU Y Y (Chairman)
 Mr. TAN X (Chairman)
 Ms. ZHANG L W (Chairman)

Chairman of the Board of Directors
 Mr. TAN W (Chairman)
 Ms. ZHANG L W (Chairman)
 Mr. HSU Y Y (Chairman)
 Mr. TAN X (Chairman)
 Ms. ZHANG L W (Chairman)

Chairman of the Board of Directors
 Mr. TAN W (Chairman)
 Ms. ZHANG L W (Chairman)
 Mr. HSU Y Y (Chairman)
 Mr. TAN X (Chairman)
 Ms. ZHANG L W (Chairman)

KPMG

董事會

執行董事
 譚文華先生(主席)
 許祐淵先生
 譚鑫先生
 張麗明女士

非執行董事
 焦平海先生

獨立非執行董事
 王永權先生
 符霜葉女士
 林文博士
 張椿先生

公司秘書

張麗麗(獲委任,自二零一二年九月一日起生效)
 鄒耀明(已辭任,自二零一二年九月一日起生效)

審核委員會

王永權(主席)
 符霜葉
 林文
 張椿

薪酬委員會

符霜葉(主席)
 王永權
 林文
 張椿
 譚文華

提名委員會

林文(主席)
 王永權
 符霜葉
 張椿
 許祐淵

核數師

畢馬威會計師事務所



公司資料



A B C
B J

公司簡介

陽光能源控股有限公司（「本公司」，連同其附屬公司統稱「本集團」，香港股份代號：757，台灣股份代號：9157.TT）為中華人民共和國（「中國」）領先的太陽能單晶矽錠及矽片製造商。近年來，本集團亦從事生產太陽能單晶電池及組件業務。其產品用於製造光伏電池，而光伏電池為太陽能發電系統的重要組件。

陽光能源控股有限公司（「本公司」，連同其附屬公司統稱「本集團」，香港股份代號：757，台灣股份代號：9157.TT）為中華人民共和國（「中國」）領先的太陽能單晶矽錠及矽片製造商。近年來，本集團亦從事生產太陽能單晶電池及組件業務。其產品用於製造光伏電池，而光伏電池為太陽能發電系統的重要組件。

回顧期內，本集團從事四項主要業務：

回顧期內，本集團從事四項主要業務：

- () 製造及銷售太陽能單晶及多晶矽錠及矽片；
- () 加工太陽能矽錠及矽片；
- () 製造及銷售光伏電池及組件；及
- () 設計及安裝光伏系統。

- () 製造及銷售太陽能單晶及多晶矽錠及矽片；
- () 加工太陽能矽錠及矽片；
- () 製造及銷售光伏電池及組件；及
- () 設計及安裝光伏系統。

目前，本集團的整合業務模式包括年產量約1.2吉瓦的太陽能單晶矽錠生產業務、年產能約900兆瓦的太陽能矽片生產業務以及年產能分別約300兆瓦及150兆瓦的光伏電池及模組生產業務。此外，本集團於上海及錦州經營多晶硅回收及改良設施。

目前，本集團的整合業務模式包括年產量約1.2吉瓦的太陽能單晶矽錠生產業務、年產能約900兆瓦的太陽能矽片生產業務以及年產能分別約300兆瓦及150兆瓦的光伏電池及模組生產業務。此外，本集團於上海及錦州經營多晶硅回收及改良設施。

本集團將向世界最大的太陽能單晶矽錠及矽片生產商及太陽能單晶產品業務的巨頭之一的目標努力邁進。此外，由於較高之內部收益率，本集團亦尋找合作伙伴共同建立太陽能廠房並使用本集團自家光伏組件。

本集團將向世界最大的太陽能單晶矽錠及矽片生產商及太陽能單晶產品業務的巨頭之一的目標努力邁進。此外，由於較高之內部收益率，本集團亦尋找合作伙伴共同建立太陽能廠房並使用本集團自家光伏組件。

U.S. Solar Energy Industry Association (SEIA) and research firm GTM Research published reports, which stated that U.S. solar demand is growing, and solar panel and power system prices are falling, which is also conducive to driving purchases. In addition, the U.S. government has strengthened protection of the domestic solar industry, and has introduced anti-dumping and anti-subsidy measures, mainly targeting China. The measures include imposing a 31% to 250% variable punitive tariff, and requiring modules sold to the U.S. to be made in China.

美國方面，根據太陽能產業協會(Solar Energy Industry Association, SEIA)和研究機構GTM Research公布報告，美國聯邦和各州政府補助發展潔淨能源，有助於驅動太陽能需求增長，且太陽能電池板和電力系統價格下跌，也利於帶動購買。另外，美國亦加強保護本土太陽能行業，推出反傾銷及反補貼的懲罰，政策主要是對中國大陸太陽能廠發出，包括將課徵約31%至250%不定的懲罰性關稅，及規定中國銷往美國的模組須搭配「非中國製造」的電池片。

歐洲方面，德國政府針對2020年前太陽能累積安裝總量的目標設定為52GW，而累計至2012年第一季度為止，德國太陽能的累計安裝量已經達到26.6GW，因此德國政府公開表示希望控制未來年平均安裝量在2.5GW至3.5GW之間，如果安裝總量超過設定的目標，多出來的新安裝量將不會獲得任何補助。

營運回顧

回顧期內，本集團成功為其業務建立了一條有效率及有特色的「倒三角形」垂直一體化供應鏈，逐步完成從一家太陽能材料製造商向太陽能發電項目一站式服務提供者的轉型，且供應鏈中個別產品如硅錠、硅片、電池及組件等皆可獨立對外銷售，並取得良好的營運成果。

硅錠業務

回顧期內，本集團繼續發揮自身的技術優勢，維持硅錠原有產能。於二零一二年六月三十日，本集團備有493台單晶爐及4台多晶爐，其中397台單晶爐配置於錦州生產基地，而餘下的96台單晶爐則安裝於本集團轄下控股51%的陽光能源(青海)有限公司(「青海陽光」)位於青海省西寧市的廠房，使得硅錠年產能正式到達1吉瓦。

管理層討論及分析

M B
T Gr 51% J J P
T C L (J J T
r r J r
150MW. D r r r r
r r J J r 6.67MW
(r r 2011: 15.67MW). T r r r
C r r r .

S I B
T Gr r r r
r r r r r r
r r r .T Gr r 20MW r -
r r r G r , Q Pr
r 49% r r r Q Y r
r r r r 2011.
I r r r 33 W r r
r.T r r r r - r
RMB1.15 r W N D r
R r C r .

T r r
F r r 30 J 2012, r r Gr
RMB484.959 r r r 61.2% r r
r r r 2011. D r r r ,
r r r r , r r r r
r r r r r .

C
F r r 30 J 2012, r
33.5% RMB639.684 r r RMB962.164 r
r r r 2011. C r r 131.9%
r r , r 54.9% r r r 2011.
T r r r r r r
r r r (r 30 J 2012: RMB132.805
r ; r 30 J 2011: RMB26.665 r).

Gr r r r r
F r r 30 J 2012, Gr r r r
RMB154.725 r r r 31.9%, r r
r r RMB287.261 r r r r
23.0% r r r 2011.

組件業務

本集團通過控股51%的錦州錦懋光伏科技有限公司(「錦州錦懋」)開拓太陽能下游光伏組件業務。現時太陽能組件生產基地位於錦州，其產能為

銷售及分銷開支

銷售及分銷開支主要包括包裝開支、運費及保險費。銷售及分銷開支由截至二零一一年同期的人民幣7.968百萬元，降至截至二零一二年六月三十日止六個月的人民幣7.240百萬元，降幅9.1%，佔本集團總營業額的1.5%（二零一一年：0.6%）。

銷售及分銷開支

銷售及分銷開支主要包括包裝開支、運費及保險費。銷售及分銷開支由截至二零一一年同期的人民幣7.968百萬元，降至截至二零一二年六月三十日止六個月的人民幣7.240百萬元，降幅9.1%，佔本集團總營業額的1.5%（二零一一年：0.6%）。

行政開支

行政開支主要包括員工成本及研發開支。二零一二年上半年的行政開支為人民幣118.643百萬元，較二零一一年同期人民幣137.781百萬元下降13.9%，佔本集團營業額24.5%。行政開支下降主要由於研發成本由二零一一年上半年人民幣68.210百萬元下降至二零一二年上半年人民幣42.247百萬元。

行政開支

行政開支主要包括員工成本及研發開支。二零一二年上半年的行政開支為人民幣118.643百萬元，較二零一一年同期人民幣137.781百萬元下降13.9%，佔本集團營業額24.5%。行政開支下降主要由於研發成本由二零一一年上半年人民幣68.210百萬元下降至二零一二年上半年人民幣42.247百萬元。

融資成本

本集團的融資成本由截至二零一一年六月三十日止六個月的人民幣19.114百萬元增至截至二零一二年六月三十日止六個月的人民幣54.483百萬元。融資成本增加乃由於銀行貸款的增加以配合業務操作。

融資成本

本集團的融資成本由截至二零一一年六月三十日止六個月的人民幣19.114百萬元增至截至二零一二年六月三十日止六個月的人民幣54.483百萬元。融資成本增加乃由於銀行貸款的增加以配合業務操作。

所得稅

截至二零一二年六月三十日止六個月的所得稅開支為人民幣22.163百萬元，而二零一一年同期的所得稅開支為人民幣26.899百萬元。截至二零一二年六月三十日所錄得之所得稅開支乃由於撥回遞延稅項暫時差額所致。

所得稅

截至二零一二年六月三十日止六個月的所得稅開支為人民幣22.163百萬元，而二零一一年同期的所得稅開支為人民幣26.899百萬元。截至二零一二年六月三十日所錄得之所得稅開支乃由於撥回遞延稅項暫時差額所致。

權益股東應佔(虧損)利潤

截至二零一二年六月三十日止六個月錄得權益股東應佔虧損人民幣660.912百萬元，而二零一一年同期權益股東應佔利潤為人民幣112.792百萬元。

權益股東應佔(虧損)利潤

截至二零一二年六月三十日止六個月錄得權益股東應佔虧損人民幣660.912百萬元，而二零一一年同期權益股東應佔利潤為人民幣112.792百萬元。

管理層討論及分析

本集團的存貨週轉日為113日(二零一一年同期：104日)，與二零一一年同期相比增加9日。本集團存貨的最佳水平應為多晶硅足夠使用約三個月及其他輔料足夠使用一個月。

於二零一二年上半年，集團應收貿易賬款週轉日增加至92日(二零一一年同期：39日)。貿易應收賬款週轉日增加乃由於期內向客戶作出之信貸期延長所致。本集團一般授予其客戶30至90日的信貸期。

應付貿易賬款週轉日

存貨週轉日

本集團的存貨主要包括原材料(即多晶硅、坩堝及其他輔料)及製成品。於回顧期內，本集團存貨週轉期為113日(二零一一年同期：104日)，與二零一一年同期相比增加9日。本集團存貨的最佳水平應為多晶硅足夠使用約三個月及其他輔料足夠使用一個月。

應收貿易賬款週轉日

於二零一二年上半年，集團應收貿易賬款週轉日增加至92日(二零一一年同期：39日)。貿易應收賬款週轉日增加乃由於期內向客戶作出之信貸期延長所致。本集團一般授予其客戶30至90日的信貸期。

應付貿易賬款週轉日

由於現金回收週期的延長，為保證資金的流動性，本集團決定延長向供應商作出支付，故回顧期內的應付貿易賬款週轉日增加至60日(二零一一年同期：32日)。

流動資金及財務資源

本集團於回顧期內主要營運資金來源為銀行借貸所得款項。於二零一二年六月三十日，本集團的流動比率(流動資產除流動負債)為0.89(二零一一年十二月三十一日：1.22)。本集團於二零一二年六月三十日有借貸淨額人民幣1,558.939百萬元(二零一一年十二月三十一日：人民幣1,115.634百萬元)，其中包括銀行及手頭現金人民幣379.494百萬元(二零一一年十二月三十一日：人民幣583.743百萬元)、已抵押存款人民幣88.188百萬元(二零一一年十二月三十一日：人民幣151.682百萬元)、一年內到期銀行貸款人民幣1,250.476百萬元(二零一一年十二月三十一日：人民幣705.077百萬元)、非流動銀行貸款人民幣474.500百萬元(二零一一年十二月三十一日：人民幣845.035百萬元)、非流動公司債券人民幣298.600百萬元(二零一一年十二月三十一日：人民幣298.000百萬元)及市政府長期貸款人民幣3.045百萬元(二零一一年十二月三十一日：人民幣2.947百萬元)。淨借貸權益比率(借貸淨額除權益總額)為98.2%(二零一一年十二月三十一日：49.1%)。另外，由於已獲銀行授出豁免非流動銀行貸款人民幣271.067百萬元由非流動負債重新分類至流動負債的影響後，本集團於二零一二年六月三十日的流動比率將為1.03，一年內到期銀行貸款人民幣979.409百萬元及非流動銀行貸款人民幣745.567百萬元。

管理層討論及分析

- 展望未來，我們將採取以下的策略與作法，以鞏固集團內在業務，開發新客源，為股東創造更佳回報。
- 除產品及製程研發、提高品質及提升效率的投資外，暫停一切資本支出，以減少現金流出。
 - 在提升品質的過程中，同時追求成本下降。惟在追求成本下降的過程中，也同時達成品質提升的目標，不能以犧牲品質為代價。
 - 增加N型產品產出比，及不斷推出及提高更為高效的產品，以助益系統單位發電成本之降低。
 - 與長期投資者合作，建設太陽能發電系統。在不造成本集團額外資金需求下，為部份上游產品創造較好報酬率的出海口。繼2011年完成33.5兆瓦併網發電後，今年將繼續執行此策略，目標為35兆瓦。
 - 為採取緊縮的信貸控制，本集團篩選優質客戶往來，之後全力做好客戶服務，並不斷提升該等優質客戶滿意度，從而與其建立長期互惠的伙伴關係，以建構長期穩定市場通路，並以此實績，助益不斷開發優質新客源。
 - 控制費用支出並增加員工績效的獎勵，除降低行政管理費用外，同時藉著更優良的產出，以降低整體及每單位產銷的營運成本費用開銷，以提升整體獲利能力。

權益披露

本公司董事及最高行政人員及彼等之聯繫人士於本公司及其相聯法團(定義見證券及期貨條例(「證券及期貨條例」)第XV部)的股份、相關股份及債券中,擁有已記錄於根據證券及期貨條例第352條規定存置的登記冊或已根據標準守則知會本公司及香港聯合交易所有限公司(「聯交所」)的權益如下:

於二零一二年六月三十日,據董事所知悉,董事及本公司最高行政人員及彼等之聯繫人士於本公司及其相聯法團(定義見證券及期貨條例(「證券及期貨條例」)第XV部)的股份、相關股份及債券中,擁有已記錄於根據證券及期貨條例第352條規定存置的登記冊或已根據標準守則知會本公司及香港聯合交易所有限公司(「聯交所」)的權益如下:

購股權計劃(續)

除另行披露者外,本公司、其任何控股公司、附屬公司或同系附屬公司於期內任何時間概無參與任何安排,致使董事可透過收購本公司或任何其他法人團體之股份或債券而獲益。

董事及本公司最高行政人員於本公司及其相聯法團的股份、相關股份及債券的權益及淡倉

於二零一二年六月三十日,據董事所知悉,董事及本公司最高行政人員及彼等之聯繫人士於本公司及其相聯法團(定義見證券及期貨條例(「證券及期貨條例」)第XV部)的股份、相關股份及債券中,擁有已記錄於根據證券及期貨條例第352條規定存置的登記冊或已根據標準守則知會本公司及香港聯合交易所有限公司(「聯交所」)的權益如下:

董事姓名	權益性質	(N 1) 所持普通股數目(附註1)	(%) 概約持股百分比(%)
Mr. TAN W 譚文華先生	B 實益權益(附註2)	475,761,999 (L)	21.22%
	I 受控法團權益(附註2)	139,788,278 (L)	6.23%
	I 於購股權的權益(附註3)	10,055,625 (L)	0.45%
	S 抵押權益(附註3)	10,055,625 (L)	0.45%
Mr. HSU Y Y 許祐淵先生	B 實益權益	12,440,927 (L)	0.55%
	I 於購股權的權益(附註3)	1,221,085 (L)	0.05%
	S 抵押權益(附註3)	1,221,085 (L)	0.05%
Mr. CHIAO P H 焦平海先生	B 實益權益	6,135,500 (L)	0.27%
	I 於購股權的權益(附註3)	7,525,375 (L)	0.34%
	S 抵押權益(附註3)	7,525,375 (L)	0.34%
M .ZHANG L W (N 4) 張麗明女士(附註4)	B 實益權益	3,133,500 (L)	0.14%

附註：

1. 字母「L」

本公司已採納上市規則附錄10所載證券交易之標準守則，作為董事進行證券交易之操守守則。本公司已作出特定查詢，以確認所有董事已於截至二零一二年六月三十日止六個月遵守標準守則。

企業管治

本公司不斷檢討並提高其企業管治常規，致力建立高水平的企業管治。於截至二零一二年六月三十日止六個月整段期間，本公司於二零一二年一月一日至二零一二年三月三十一日止期間已遵守企業管治常規守則的守則條文，於二零一二年四月一日至二零一二年六月三十日止期間遵守上市規則附錄十四載列之企業管治守則及企業管治報告的守則條文。

董事進行證券交易之標準守則

本公司已採納上市規則附錄10所載證券交易之標準守則，作為董事進行證券交易之操守守則。本公司已作出特定查詢，以確認所有董事已於截至二零一二年六月三十日止六個月遵守標準守則。

購買、出售及贖回本公司之上市證券

截至二零一二年六月三十日止六個月，本公司或其任何附屬公司概無購買、出售或贖回本公司任何上市證券。

審核委員會

本公司審核委員會(成員包括四名獨立非執行董事)已審閱本集團採納的會計原則及慣例，並已與本公司管理層檢討內部監控及財務報告等事宜，包括審閱截至二零一二年六月三十日止六個月的中期業績。

發佈財務資料

載有一切詳細資料截至二零一二年六月三十日止六個月的中期報告將於適當時間寄發予本公司股東並分別載於聯交所網站(<http://www.hkex.com.hk>)及本公司網站(<http://www.solar.com.hk>)。

承董事會命

陽光能源控股有限公司
譚文華
主席

香港，二零一二年八月二十九日

本公司審核委員會(成員包括四名獨立非執行董事)已審閱本集團採納的會計原則及慣例，並已與本公司管理層檢討內部監控及財務報告等事宜，包括審閱截至二零一二年六月三十日止六個月的中期業績。

載有一切詳細資料截至二零一二年六月三十日止六個月的中期報告將於適當時間寄發予本公司股東並分別載於聯交所網站(<http://www.hkex.com.hk>)及本公司網站(<http://www.solar.com.hk>)。

本公司審核委員會(成員包括四名獨立非執行董事)已審閱本集團採納的會計原則及慣例，並已與本公司管理層檢討內部監控及財務報告等事宜，包括審閱截至二零一二年六月三十日止六個月的中期業績。

載有一切詳細資料截至二零一二年六月三十日止六個月的中期報告將於適當時間寄發予本公司股東並分別載於聯交所網站(<http://www.hkex.com.hk>)及本公司網站(<http://www.solar.com.hk>)。

承董事會命

陽光能源控股有限公司
譚文華
主席

香港，二零一二年八月二十九日

I R R r
獨立審閱報告



獨立審閱報告

本報告是根據香港會計師公會頒佈的《香港審閱財務報表準則》第34號「中期財務報告」編製的。該準則要求審閱師對中期財務報告進行審閱，以對其是否按照香港會計師公會頒佈的《香港會計準則》第34號「中期財務報告」的規定編製提供有限保證。

30 J 2012

H K


Certified Public Accountants

8 F r, Pr ' B

10 C r R

C r, H K

29 A 2012

結論

根據我們的審閱工作，我們並沒有注意到任何事項，使我們相信於二零一二年六月三十日的中期財務報告沒有在所有重大方面按照香港會計準則第34號「中期財務報告」的規定編製。

畢馬威會計師事務所
執業會計師

香港中環
遮打道10號
太子大廈8樓

二零一二年八月二十九日

U C I W S W

未經審核綜合損益表

For the period ended 30 June 2012 截至二零一二年六月三十一日止六個月
(Expressed in RMB) (以人民幣列示)

		未經審核	
		30 June	
		截至六月三十日止六個月	
		2012	2011
		二零一二年	二零一一年
		(RMB'000)	(RMB'000)
		'000	RMB'000
		人民幣千元	人民幣千元
	附註		
Turnover	3	44,554	1,249,425
Cost of sales		(63,644)	(962,164)
Gross profit		(154,725)	287,261
Other income	4	13,415	12,918
Other income net	5	1,511	4,935
Selling and distribution expenses		(7,240)	(7,968)
Administrative expenses		(11,643)	(137,781)
(Loss)/		(265,602)	159,365
Prepayment impairment	12	(134,611)	
Goodwill impairment	11	(20,237)	
Share of joint venture loss		(201)	(19)
Finance cost	6()	(54,431)	(19,114)

未經審核綜合全面收入表

For the period ended 30 June 2012 截至二零一二年六月三十日止六個月
(Expressed in RMB) (以人民幣列示)

未經審核
30 June
截至六月三十日止六個月

2012	2011
二零一二年	二零一一年
'000	RMB'000
人民幣千元	人民幣千元

53,655 (2011: 387.9) 0267 (2011: 0267)

U C S W F P

未經審核綜合財務狀況表

於二零一二年六月三十日
(以人民幣列示)

			未經審核 30 J 2012 二零一二年 六月三十日	經審核 31 D 2011 二零一一年 十二月三十一日 (經重列)
		N 附註	'000 人民幣千元	RMB'000 人民幣千元
非流動資產				
Property, plant and equipment	物業、廠房及設備	10	2,126,733	2,137,010
Goodwill	商譽	11		208,237
Intangible assets	無形資產		214,7	228,084
Property, plant and equipment acquired	購置物業、廠房及設備的			
prepayments	預付款項		6,32	52,262
Lease prepayments	租賃預付款項		102,61	103,858
Prepayments for raw materials	原材料的預付款項	12	2,454,6	396,972
Interest in joint venture companies	於聯營公司的權益		122,745	256,748
Deferred tax assets	遞延稅項資產			17,907
			2,642,3	3,401,078
流動資產				
Inventory	存貨		422,101	368,928
Trade receivables	應收貿易賬款及其他應收款項	13	10,30	534,845
Current tax receivable	即期可收回稅項		14,06	8,409
Prepaid expenses	已抵押存款	14	1	151,682
Cash	銀行及手頭現金	15	37,44	583,743
			1,14,161	1,647,607
流動負債				
Trade payables	應付貿易賬款及其他應付款項	16	7,0432	640,654
Interest-bearing loans	計息銀行貸款	17	1,250,476	705,077
Current tax payable	即期應付稅項			6,623
			2,030,0	1,352,354
() /	流動(負債) 資產淨值		(216,747)	295,253
	資產總值減流動負債		2,651,676	3,696,331

未經審核綜合財務狀況表

於二零一二年六月三十日
(以人民幣列示)

		A	經審核
		31 D	2011
		二零一二年	二零一一年
		六月三十日	十二月三十一日
		()	()
		(經重列)	(經重列)
N	附註	'000	RMB'000
		人民幣千元	人民幣千元
-	非流動負債		
M	市政府貸款	3,045	2,947
l	計息銀行貸款	474,500	845,035
B	債券	2,600	298,000
D	遞延收入	222,203	221,903
D	遞延稅項負債	57,524	48,215
O	其他非流動負債	7,555	7,335
		1,063,427	1,423,435
資產淨值		1,5,24	2,272,896
資本及儲備			
S	股本	1,555	198,585
R	儲備	1,363,44	2,023,460
本公司權益股東應佔權益總額		1,562,033	2,222,045
-	非控制性權益	26,216	50,851
L	權益總額	1,5,24	2,272,896

T 28 52 1 5 0 0 8.5 459.213 223.902 TWC 8 1 49.0 06 113208 7 TGS1 BTG22544

未經審核綜合權益變動表

截至二零一二年六月三十日止年度
(以人民幣列示)

		未經審核							本公司權益股東應佔權益		非控制性權益		權益總額
		股本	股份溢價	一般儲備金	資本儲備	匯兌儲備	其他儲備	保留溢利	小計	非控制性權益	權益總額		
		RMB'000	RMB'000	RMB'000	RMB'000	RMB'000	RMB'000	RMB'000	RMB'000	RMB'000	RMB'000		
		人民幣千元	人民幣千元	人民幣千元	人民幣千元	人民幣千元	人民幣千元	人民幣千元	人民幣千元	人民幣千元	人民幣千元		
2011年12月31日	於二零一零年十二月三十一日及二零一一年一月一日之結餘	162,458	940,428	117,555	40,828	(10,289)	(66,710)	422,508	1,606,778	38,937	1,645,715		
期間變動：													
2011年	期內利潤							112,792	112,792	541	113,333		
2011年	其他全面收入					(6,409)		(6,409)	(6,409)		(6,409)		
2011年	全面收入總額					(6,409)		112,792	106,383	541	106,924		
2011年	上年度獲批准股息	8()	(78,476)						(78,476)		(78,476)		
2011年	發行分類為權益之可換股債券	19()					644,281		644,281		644,281		
2011年	兌換可換股債券時發行之股份	19()	36,127	608,154			(644,281)						
2011年	非控股股東注資									22,050	22,050		
2011年	以股份支付款項				1,198			1,198	1,198		1,198		
2011年6月30日	於二零一一年六月三十日之結餘	198,585	1,470,106	117,555	42,026	(16,698)	(66,710)	535,300	2,280,164	61,528	2,341,692		

本財務報告之附註組成本中期財務報告之一部分。

U C C C F S

未經審核簡明綜合現金流量表

For the period ended 30 June 2012 截至二零一二年六月三十日止六個月
(Expressed in RMB) (以人民幣列示)

		未經審核	
		30 June	
		截至六月三十日止六個月	
		2012	2011
		二零一二年	二零一一年
		'000	RMB'000
N	附註	人民幣千元	人民幣千元
	經營活動所用現金	(345,410)	(388,912)
	已付稅項	(7,230)	(63,959)

未經審核中期財務報告附註

1

本中期財務報告乃根據香港聯合交易所有限公司證券上市規則(「上市規則」)適用的披露規定編製,包括遵守香港會計師公會(「香港會計師公會」)頒布的香港會計準則(「香港會計準則」)第34號中期財務報告(HKAS 34)及《香港公司條例》第34章(「HKICPA」)。

本中期財務報告乃根據於二零一一年年度財務報表採納的相同會計政策編製,惟預期將於二零一二年年度財務報表反映的會計政策變動除外。該等會計政策變動詳情載於附註2。

編製符合香港會計準則第34號的中期財務報告需要管理層作出判斷、估計及假設,足以影響政策應用及按截至報告日期止年度基準呈報的資產與負債、收入與支出金額。實際結果可能有別於該等估計。

雖然因未符合若干融資契諾(請參見附註17)導致於二零一二年六月三十日本集團流動負債淨額為人民幣216,747,000元,但自放款人已就二零一二年六月三十日之後因並無遵守若干融資契諾而授出的豁免以來,中期財務報告乃基於持續經營而編製。

本中期財務報告載有簡明綜合財務報表及經選定的說明附註。附註闡釋若干事件及交易,該等事件及交易對於瞭解自編製二零一一年年報以來,陽光能源控股有限公司(「本公司」)及其附屬公司(統稱「本集團」)在財務狀況及業績表現方面的轉變屬重要。簡明綜合中期財務報表及相關附註並不包括根據香港財務報告準則(「香港財務報告準則」,香港會計準則及詮釋之統稱)編製完整財務報表所需全部資料。

中期財務報告未經審核,惟已由畢馬威會計師事務所根據香港會計師公會頒布的香港審閱委聘準則第2410號實體的獨立核數師審閱中期財務報告審閱。畢馬威會計師事務所致董事會的獨立審閱報告載於第19至20頁。此外,本中期財務報告已由本公司審核委員會審閱。

1. 編製基準

本中期財務報告已根據香港聯合交易所有限公司證券上市規則(「上市規則」)適用的披露規定編製,包括遵守香港會計師公會(「香港會計師公會」)頒布的香港會計準則(「香港會計準則」)第34號中期財務報告。

中期財務報告乃根據於二零一一年年度財務報表採納的相同會計政策編製,惟預期將於二零一二年年度財務報表反映的會計政策變動除外。該等會計政策變動詳情載於附註2。

編製符合香港會計準則第34號的中期財務報告需要管理層作出判斷、估計及假設,足以影響政策應用及按截至報告日期止年度基準呈報的資產與負債、收入與支出金額。實際結果可能有別於該等估計。

雖然因未符合若干融資契諾(請參見附註17)導致於二零一二年六月三十日本集團流動負債淨額為人民幣216,747,000元,但自放款人已就二零一二年六月三十日之後因並無遵守若干融資契諾而授出的豁免以來,中期財務報告乃基於持續經營而編製。

本中期財務報告載有簡明綜合財務報表及經選定的說明附註。附註闡釋若干事件及交易,該等事件及交易對於瞭解自編製二零一一年年報以來,陽光能源控股有限公司(「本公司」)及其附屬公司(統稱「本集團」)在財務狀況及業績表現方面的轉變屬重要。簡明綜合中期財務報表及相關附註並不包括根據香港財務報告準則(「香港財務報告準則」,香港會計準則及詮釋之統稱)編製完整財務報表所需全部資料。

中期財務報告未經審核,惟已由畢馬威會計師事務所根據香港會計師公會頒布的香港審閱委聘準則第2410號實體的獨立核數師審閱中期財務報告審閱。畢馬威會計師事務所致董事會的獨立審閱報告載於第19至20頁。此外,本中期財務報告已由本公司審核委員會審閱。

1. 編製基準(續)

中期財務報告所載有關截至二零一一年十二月三十一日止財政年度的財務資料屬於過往已申報資料，並不構成本公司該財政年度的法定財務報表，惟該等財務資料均源自有關財務報表。截至二零

2. 會計政策變動(續)

() 應用會計政策之變更(續)

於本期間內，管理層已與該名客戶確認加工交易之整體實質及會計處理方法。因此，本集團已對產生自該等交易之收入的呈列基準作出變更，自總額基準變更為加工費淨額基準，及不包括於二零一二年六月三十日存貨中，為達致未完成客戶加工訂單而由客戶供應及本集團所持有的材料，目的為按照與本集團會計政策相一致之基準，更為合宜地反映該等交易之整體實質。

由於會計政策應用之變更，截至二零一二年六月三十日止六個月本集團之營業額及銷售成本均減少人民幣99,775,000元(截至二零一一年六月三十日止六個月：人民幣24,721,000元)，而本集團於二零一二年六月三十日持有的加工材料已付款項為人民幣93,227,000元(二零一一年十二月三十一日：人民幣45,655,000元)已重新分類為應收客戶款項。

比較數據已相應重列。於呈列期內會計政策應用之變更對本集團之綜合業績及綜合資產淨值並無產生任何淨影響。

3. 分部報告

就資源分配及表現評估而言，本集團按照與本集團最高級行政管理層內報呈報資料一致之方式，確認三個可報告分部：()製造及買賣太陽能單晶及多晶硅錠(硅片，並提供多晶硅加工服務「分部A」)；()製造及買賣光伏模組及安裝光伏系統「分部B」)；及()製造及買賣太陽能單晶硅電池「分部C」)。並無合併經營分部組成此等可報告分部。比較數字按與本期間分部分分析一致之基準提供。

3

()

3. 分部報告

() 地區資料

4

4. 其他收入

		未經審核 30' 截至六月三十日止六個月	
		2012 二零一二年 '000 人民幣千元	2011 二零一一年 RMB'000 人民幣千元
G	政府補貼	,72	7,399
I	銀行存款的利息收入	2,51	1,999
R	經營租賃的租金收入	74	864
I	出售廢料的收入	2	1,094
I	已收保險賠償金		1,413
O	其他	1,203	149
		13,415	12,918

5

5. 其他收入淨額

		未經審核 30' 截至六月三十日止六個月	
		2012 二零一二年 '000 人民幣千元	2011 二零一一年 RMB'000 人民幣千元
N	外匯收益淨額	1,51	4,935

7

7. 所得稅

綜合損益表內所得稅代表：

		未經審核	
		30 J	
		截至六月三十日止六個月	
		2012	2011
		二零一二年	二零一一年
		'000	RMB'000
		人民幣千元	人民幣千元
即期稅項 - 中國			
Pr	期間撥備		31,914
O	過往年度超額撥備	(5, 45)	
		(5, 45)	31,914
遞延稅項			
Or	暫時性差額之出現及撥回	27,216	(5,015)
預扣稅		7,2	
I	所得稅開支	22,163	26,899

本集團之香港附屬公司所適用之法定稅率為16.5% (二零一一年：16.5%)。由於承前累計稅項虧損超逾期內估計應課稅利潤或錄得稅項虧損，故於截至二零一二年及二零一一年六月三十日止六個月內並無就香港利得稅作出撥備。

本集團之香港附屬公司所適用之法定稅率為16.5% (二零一一年：16.5%)。由於承前累計稅項虧損超逾期內估計應課稅利潤或錄得稅項虧損，故於截至二零一二年及二零一一年六月三十日止六個月內並無就香港利得稅作出撥備。

於中國成立之附屬公司所適用之法定稅率為25% (二零一一年：25%)。由於實體錄得稅項虧損，故並無就截至二零一二年六月三十日止六個月之即期稅項作出撥備(二零一一年：中國應課稅利潤之稅項按根據相關之中國所得稅規則及法規所釐定之稅率計算)。

於中國成立之附屬公司所適用之法定稅率為25% (二零一一年：25%)。由於實體錄得稅項虧損，故並無就截至二零一二年六月三十日止六個月之即期稅項作出撥備(二零一一年：中國應課稅利潤之稅項按根據相關之中國所得稅規則及法規所釐定之稅率計算)。

與相關稅務機構就扣減若干開支方面訂立協議後，由稅項撥備撥回引致過往年度超額撥備。

與相關稅務機構就扣減若干開支方面訂立協議後，由稅項撥備撥回引致過往年度超額撥備。

() D
T
30 J 2012 ()
30 J 2011: N).

() D

股息

() 期內應佔股息

董事不建議就截至二零一二年六月三十日止六個月派發股息(截至二零一一年六月三十日止六個月:無)

() 上一個財政年度應佔股息

未經審核

30 J

截至六月三十日止六個月

2012	2011
二零一二年	二零一一年
'000	RMB'000
人民幣千元	人民幣千元

F	RMB N	(HK\$4.1))	於期內批准上一個財政年度之末期股息	
(2011: RMB3.5				每股人民幣零分(二零一一年:	
				每股人民幣3.5分(4.1港仙))	
					78,476

(L)/

() B ()/ r r
T ()/ r r
C RMB660,912,000 () 30 J
2011: RMB112,792,000) r r
2,242,170,425 r r () 30 J
2011: 2,182,087,552 r r () C
r r 9().

每股(虧損)盈利

() 每股基本(虧損)盈利

每股基本(虧損)盈利乃根據本公司權益股東應佔虧損人民幣660,912,000

(L) /
() W

每股(虧損) 盈利(續)
() 普通股加權平均股數

		未經審核	
		普通股數目	
		2012 二零一二年	2011 二零一一年
於一月一日已發行 普通股(附註19())		2,242,170,425	1,807,170,425
可換股債券之影響			374,917,127
普通股加權平均 股數		2,242,170,425	2,182,087,552

() D () /
T 30 J 2012 2011.

() 每股攤薄(虧損) 盈利
於截至二零一二年及二零一一年六月三十日
止六個月,並無潛在攤薄的已發行普通股。

10. 物業、廠房及設備

10. 物業、廠房及設備

		未經審核 30 J 2012 二零一二年 六月三十日 '000 人民幣千元	A 經審核 31 D 2011 二零一一年 十二月三十一日 RMB'000 人民幣千元
於一月一日之結餘		2,137,010	1,197,049
匯兌調整		6	(74)
添置		77,043	763,456
收購附屬公司			314,541
出售			(866)
折舊		(7,266)	(137,096)
於六月三十日 十二月三十一日之 結餘		2,126,733	2,137,010

T Gr
RMB230,381,000 (31 D
RMB221,282,000) 30 J 2012. N
Gr
30 J 2012 31 D

本集團尚未獲得若干樓宇的房屋所有權證,於二零一二年六月三十日,該等樓宇包括賬面淨值總額為人民幣230,381,000元(二零一一年十二月三十一日:人民幣221,282,000元)的物業、廠房及設備。儘管如此,董事認為本集團於二零一二年六月三十日及二零一一年十二月三十一日擁有該等樓宇的實益業權。

11 商譽

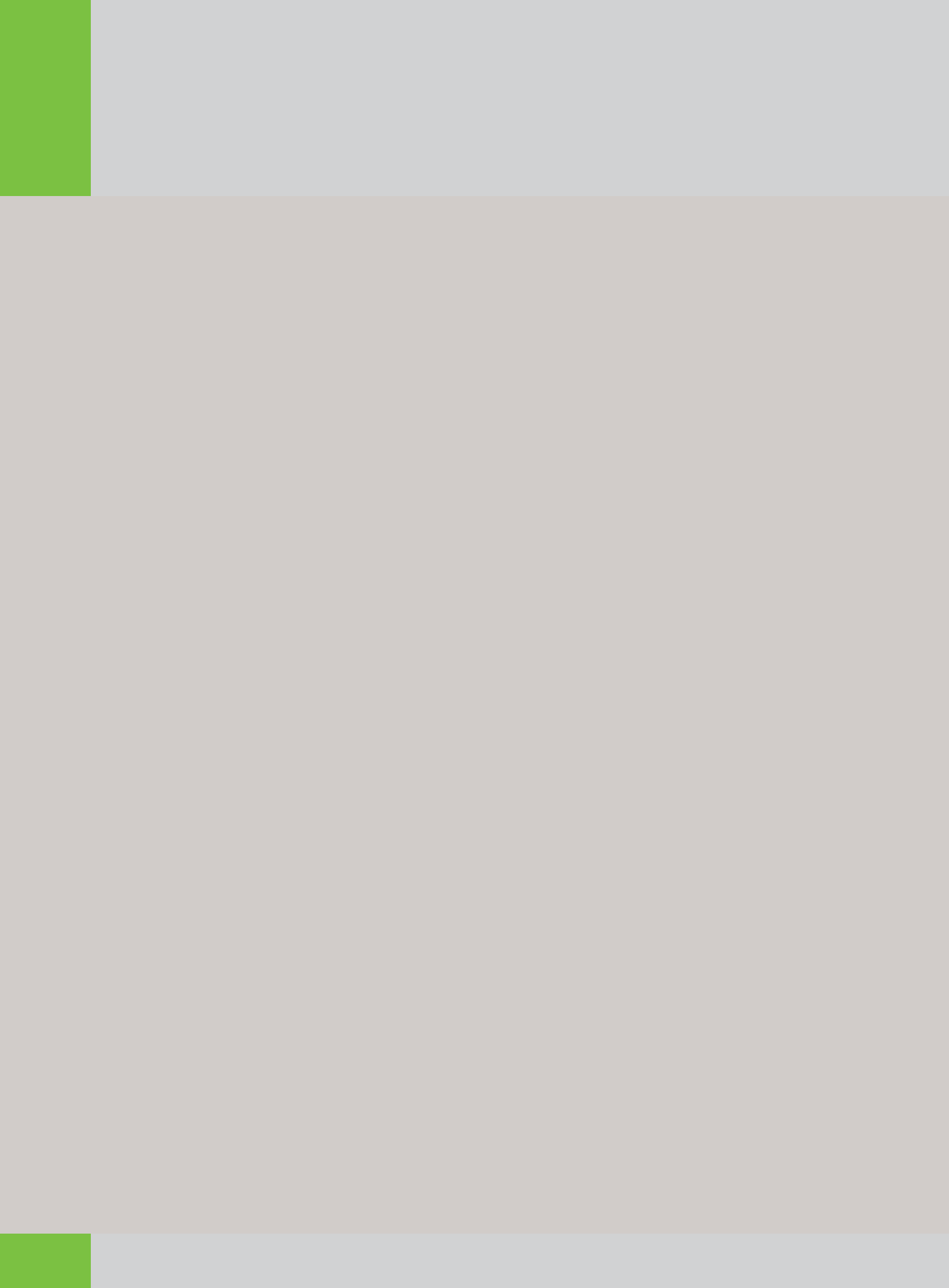
Group	2011	2010
商譽	1,000,000	1,000,000
減值撥備	(208,237,000)	(208,237,000)
總商譽	(207,237,000)	(207,237,000)
商譽減值	208,237,000	208,237,000
商譽減值撥備	(208,237,000)	(208,237,000)
總商譽減值	0	0

11 商譽

商譽與本集團分部(見附註3)有關,被視為現金產生單位(「現金產生單位」)。

自二零一一年第四季度起,本集團之太陽能電池業務因太陽能市場需求低迷而受到嚴重影響,太陽能產品之價格大幅下跌。因此,參照現金產生單位之可收回金額,本集團已確認商譽減值人民幣208,237,000元。

現金產生單位之可收回金額則已根據使用價值計算。計算方法按照管理層已核准的5年財務預算之現金流量估計。超過5年期間的現金流量按以下推測比率作出推斷。



13. 應收貿易賬款及其他應收款項(續)

- () 應收貿易賬款及票據包括應收票據人民幣14,810,000元(二零一一年十二月三十一日:零)已向銀行作出抵押以發行若干票據,從而清償與供應商之結餘。

於二零一一年十二月三十一日,應收貿易賬款及票據包括應收關連方款項人民幣400,000元。

- () 於二零一二年六月三十日,預付款項包括向關連方支付之預付款項人民幣17,290,000元(二零一一年十二月三十一日:人民幣39,609,000元)。

- () 按金及其他應收款項包括應收關連方款項人民幣

13

() T 100 100 100 100 ()
 100 100 100 100 100 100
 :

13. 應收貿易賬款及其他應收款項(續)

() 於報告日期結算日，扣除呆賬撥備後的應收貿易賬款及票據的賬齡按發票日期分析如下：

	A
未經審核 30 J 2012 二零一二年 六月三十日 '000 人民幣千元	經審核 31 D 100 100 2011 二零一一年 十二月三十一日 RMB'000 人民幣千元
W 100 100 一個月內	125,742 105,296

14

Group

14. 已抵押存款

本集團若干銀行存款已就本集團獲授之銀行貸款及銀行融資作出抵押，載列如下：

				未經審核	經審核
				30 June 2012	31 December 2011
				'000	RMB'000
				人民幣千元	人民幣千元
P			抵押作為應付票據之抵押品	53,616	114,022
P			抵押作為銀行貸款之抵押品	15,822	15,821
G			作為發出信用證之存款擔保		



16

() T Gr ' ()
 RMB174,518,000 (31 D 2012) r r
 2011: RMB252,701,000 30 J 2012 r r
 RMB53,616,000 (31 D 2011: RMB114,022,000).

() l r r r RMB14,593,000 (31 D 2011: r r
 N) 30 J 2012.

17

-
 A 30 J 2012, r r :

17 ()

O 27 M 2011, C
 US\$75,000,000 C
 2011, C
 17 J 2014. T
 RMB12,095,000. T
 16 D 2012. T
 US
 C
 A Gr
 Gr
 Gr
 .T Gr
 . A 30
 J 2012,

未經審核中期財務報告附註

1

() M

		未經審核 30 J 2012 二零一二年六月三十日		A 經審核 31 D 2011 二零一一年十二月三十一日	
		股份數目	金額 '000 人民幣千元	股份數目	金額 RMB'000 人民幣千元
A 1 J	於一月一日	2,242,170,425	1,555	1,807,170,425	162,458
S	兌換可換股債券時 發行股份 (19)			435,000,000	36,127
A 30 J / 31 D	於六月三十日 十二月三十一日	2,242,170,425	1,555	2,242,170,425	198,585

() C
O 26 J 2011, Gr 100%
S L, -
C
HK\$835,200,000. T
HK\$1.92 C
28 M 2011 26 J
2013.

T 3
-
T

1

() C r ()
 T r r
 r r r r
 r r r, C r
 H L W . T W r
 r r B W
 O Pr M , W :

S r HK\$1.81
 O 2 W
 E 33.44%
 R - r r 0.27%
 E r W
 W W r r 0.00%

A r r r r
 435,000,000 r r r C W 21 J
 2011. T W r RMB36,127,000
 r r r W r r
 r r W
 RMB608,154,000, r r r W r r r
 r W W.

1 資本及儲備(續)

() 可換股債券(續)

可換股債券之公平值由董事於發行日期參考獨立專業估值師 C r H L W 發出之估值報告後估值。計量可換股債券之估計公平值時，已應用二項式期權定價模式，主要假設如下：

於發行日期之現貨價	1.81港元
期權之年期	兩個月
預期波幅	33.44%
無風險利率	0.27%
發行日期至兌換期開始 當日間之預期股息率	0.00%

所有可換股債券於二零一一年六月二十一日由債券持有人兌換為435,000,000股本公司普通股。該等股份面值為人民幣36,127,000元，自其他儲備轉撥至股本，該等股份面值與可換股債券公平值之差額為人民幣608,154,000元，自其他儲備轉撥至股份溢價。

20

Dr. 30 J 2012 2011, r

各方名稱	關係
J C C Pr C LV L (J C (N ())) 錦州昌華碳素製品有限公司(「錦州昌華」)附註(i))	C C K N , - C C 受本公司非執行董事莊堅毅控制
W r W r C r . (W W X) 合晶科技股份有限公司(「合晶科技」)	E r r C LV 本公司之權益股東
W r W r (S) C r . (W W X S) 上海合晶硅材料有限公司(「合晶硅材料」)	S r W W X 合晶科技之附屬公司
J H r Pr r M LV C LV L (J H r) 錦州華榮物業管理有限公司(「錦州華榮」)	C r T W , r r C LV 受本公司執行董事譚文華控制
J H P T C LV L (H (N ())) 錦州華昌光伏科技有限公司(「華昌光伏」)附註(i))	C r T W 受譚文華控制
J J S - r M r C . , L (J J) 錦州京鑫半導體材料有限公司(「錦州京鑫」)	C r LV LV r Gr 受本集團主要管理人員控制
J H R E D LV C . , L (H R E) 錦州華昌房地產發展有限公司(「華昌房地產」)	C r T W 受譚文華控制
錦州奧克陽光能源有限公司 (A) 錦州奧克陽光新能源有限公司(「奧克陽光」)	A Gr 本集團之聯營公司
G LV S E E r P r C . , L . (G LV) 格爾木陽光能源電力有限公司(「格爾木」)	A Gr 本集團之聯營公司
N :	附註 :
(i) H , Gr 26 J r 2011.	(i) 華昌光伏為華光之附屬公司，於二零一一年一月二十六日成為本集團之全資附屬公司。
(ii) J C r r Gr r LV 1 D LV r 2011 r C K N r r r .	(ii) 自莊堅毅辭任董事後，錦州昌華自二零一一年十二月一日起不再為本集團之關連方。

20 關連方交易

截至二零一二年及二零一一年六月三十日止六個月，下列人士的交易被視為關連方交易：

20

() A 未

20 關連方交易(續)

() 應收關連方款項

		未經審核 30, 2012 二零一二年 六月三十日 '000 人民幣千元	A 經審核 31 D 2011 二零一一年 十二月三十一日 RMB'000 人民幣千元
G - 格爾木		133, 02	133,802
WWX - 合晶科技		77, 07	79,218
A - 奧克陽光		13, 0	
H R E - 華昌房地產		3,045	3,045
WWXS - 合晶硅材料			400
		22 ,644	216,465

A 應收關連方款項為無抵押及免息。除附註12披露之原材料預付款項人民幣74,507,000元(二零一一年十二月三十一日：人民幣39,609,000)外，有關款項預期於一年內收回。

應收關連方款項為無抵押及免息。除附註12披露之原材料預付款項人民幣74,507,000元(二零一一年十二月三十一日：人民幣39,609,000)外，有關款項預期於一年內收回。

() A 應付關連方款項

() 應付關連方款項

		未經審核 30, 2012 二零一二年 六月三十日 '000 人民幣千元	A 經審核 31 D 2011 二零一一年 十二月三十一日 RMB'000 人民幣千元
G - 格爾木		14,5 3	
J J - 錦州京鑫		1,02	921
		15,621	921

A 應付關連方款項為無抵押、免息且預期於一年內公 本皇弟

應付關連方款項為無抵押、免息且預期於一年內公 本皇弟

21

C 2012年6月30日，本集團已授權並已訂約的物業、廠房及設備的賬面價值為人民幣2,704千元。此外，本集團亦已授權但未訂約的物業、廠房及設備的賬面價值為人民幣40,450千元。

21 資本承擔

有關購置物業、廠房及設備於報告期間結算日尚未償還且仍未在未經審核中期財務報告內撥備的資本承擔如下：

	未經審核 30 J 2012 二零一二年 六月三十日 '000 人民幣千元	A 經審核 31 D 2011 二零一一年 十二月三十一日 RMB'000 人民幣千元
A 已授權並已訂約	2,704	69,348
A 已授權但未訂約	40,450	46,692

22

C 2012年6月30日，本集團已授權並已訂約的物業、廠房及設備的賬面價值為人民幣2,704千元。此外，本集團亦已授權但未訂約的物業、廠房及設備的賬面價值為人民幣40,450千元。

22 比較數字

在附註2()披露的應用會計政策的變動後，若干比較數字已重列以符合新呈報方式。

23

U 30 J 2012 HKICPA
2012年6月30日，本集團已授權並已訂約的物業、廠房及設備的賬面價值為人民幣2,704千元。此外，本集團亦已授權但未訂約的物業、廠房及設備的賬面價值為人民幣40,450千元。

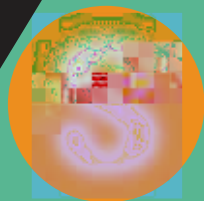
T Gr 2012年6月30日，本集團已授權並已訂約的物業、廠房及設備的賬面價值為人民幣2,704千元。此外，本集團亦已授權但未訂約的物業、廠房及設備的賬面價值為人民幣40,450千元。

Gr 2012年6月30日，本集團已授權並已訂約的物業、廠房及設備的賬面價值為人民幣2,704千元。此外，本集團亦已授權但未訂約的物業、廠房及設備的賬面價值為人民幣40,450千元。

23 截至二零一二年六月三十日止六個月已刊發但未生效的修訂及新準則的可能影響

直至刊發本中期財務報告日期，香港會計師公會已頒布截至二零一二年六月三十日止六個月尚未生效且於本中期財務報告尚未採納的多項修訂及新準則。

本集團正在評估於該等修訂及新準則預期於初始應用期間的影響。迄今，本集團認為，採納該等修訂及新準則不可能對本集團營運業績及財務狀況產生重大影響。



Solargiga Energy